

## Garantia

A sua Coifa de Parede ou Ilha Fischer e/ou o Depurador de Ar Fischer é garantido contra defeitos e vícios de fabricação, pelo prazo de 12 (doze) meses contados a partir da data de emissão da Nota Fiscal ao consumidor, compreendido da seguinte forma:

**03 (três) primeiros meses de garantia legal; 09 (nove) últimos meses de garantia contratual / especial.** Durante o período de vigência da garantia, somente o fabricante e sua Rede de Postos Autorizados ou quem ela indicar, serão responsáveis pela constatação de vício, defeito e execução de reparos nos produtos. A garantia compreende a substituição de peças e mão de obra no reparo de vícios ou defeitos devidamente constatados pelo fabricante ou sua Rede de Postos Autorizados.

**O consumidor perderá automaticamente a garantia, Legal e Contratual, quando:**

- O uso do produto não for exclusivamente doméstico (uso para fins comerciais, laboratoriais, industriais, etc);
- O produto for instalado ou utilizado em desacordo com as instruções contidas no manual de instruções do produto, tais como: altura mínima e máxima recomendada entre a mesa do cooktop/fogão e a base da coifa e/ou depurador de ar, nivelamento do produto, rede elétrica compatível, etc.;
- O produto for violado, adulterado, modificado ou consertado por pessoa ou entidade não credenciada e / ou autorizada pela Irmãos Fischer S.A. Ind e Com;
- Forem incorporados ao produto peças, componentes e acessórios não originais, ainda que comercializados pela Rede de Postos Autorizados;
- Houver remoção e/ou alteração do número de série ou da etiqueta de identificação do produto;

**As garantias, Legal e Contratual, não cobrem:**

- Despesas com a instalação do produto, bem como, com materiais, peças e mão de obra para as adaptações necessárias à preparação do local para a instalação; aterramento, nicho, serviços de alvenaria/marcenaria a adequação/instalação elétrica, pintura, gesso e acabamentos;
- Serviços de manutenção e limpeza do produto;
- Falhas no funcionamento do produto em decorrência de problemas no fornecimento de energia elétrica, tais como: oscilações, etc.;
- Defeitos decorrentes de acidentes, mau acondicionamento, uso inadequado, agente da natureza, maus tratos, falta de limpeza ou limpeza incorreta, assim como, o uso de produtos abrasivos para a manutenção e limpeza do eletrodoméstico;
- Danos em decorrência de fatos da natureza, tais como relâmpago, chuva, inundação, etc.
- Problema de oxidação/ferrugem causados pelos seguintes fatores:
  - Instalação em ambientes de alta concentração salina tais como regiões litorâneas;
  - Instalações em ambientes onde o produto esteja exposto a outros produtos químicos ácidos ou alcalinos que possam agredir a pintura do mesmo.

**A garantia Contratual não cobre:**

- Filtro de carvão ativado, filtro metálico, vidros, lâmpadas, cabo de alimentação/elétrico, acessórios ou peças sujeitas ao desgaste natural decorrente do uso, estes componentes possuem somente a garantia contra defeito de fabricação pelo prazo legal de 03 (três) meses;
- Defeitos estéticos (produtos riscados ou amassados) ou com falta de peças internas ou externas de produtos vendidos no estado saldo ou produtos de mostruário (esses produtos tem garantia e 12 meses apenas para defeitos funcionais não discriminados na nota fiscal de compra do produto);
- Deslocamentos para atendimentos de produtos instalados fora do município sede da Rede de Postos Autorizados.

**Esclarecimento:**

Caso contratar a instalação junto a nossa Rede de Postos Autorizados, solicitar o orçamento prévio e verificar condições diferenciadas de instalação. No caso do Posto Autorizado oferecer atendimento a domicílio no período da garantia contratual, fica entendido que trata-se de serviço complementar não coberto pela garantia, devendo a taxa de "deslocamento e/ou visita" ser custeada pelo consumidor.

**Importante:**

A FISCHER NÃO SE RESPONSABILIZA POR VÍCIO DE SERVIÇOS PRESTADOS POR TERCEIROS, portanto, recomendamos que no ato da entrega confira seu produto na presença do transportador. Verifique a qualidade da entrega, a quantidade, se o produto está de acordo com a compra e a descrição da Nota Fiscal que o acompanha. Caso exista qualquer problema, recuse o produto, registre o motivo no verso da Nota Fiscal e entre em contato com o responsável pelo serviço de transporte e entrega.

**Considerações Gerais:**

- A Irmãos Fischer S/A não autoriza nenhuma pessoa ou entidade a assumir em seu nome, outra responsabilidade relativa à garantia de seus produtos, além das aqui explicitadas.
- A Irmãos Fischer S/A reserva-se o direito de alterar o produto, suas características gerais, técnicas e estéticas, bem como as especificações do seu manual, sem prévio aviso.
- A garantia é válida somente para produtos vendidos e utilizados no território brasileiro.
- Chamados relacionados a orientação de uso do eletrodoméstico, cuja explicação esteja presente no manual de instruções ou em etiquetas orientativas que acompanham o produto, estão sujeitos à cobrança do consumidor.

## SAC

Para esclarecer dúvidas e receber sugestões, a IRMÃOS FISCHER disponibiliza uma equipe altamente qualificada e treinada para atender seus consumidores. Ligue grátis, teremos o maior prazer em atendê-lo.

0800 47 3535 e 0800 729 3535

[sac@fischer.com.br](mailto:sac@fischer.com.br)

**Horário de Atendimento:**

Segunda a quinta-feira: 07:00 às 12:00 e das 13:00 às 17:00h

Sexta-feira: 07:00 às 12:00 e das 13:00 às 15:30h

## Cuidados

- Ler atentamente as instruções contidas neste manual antes de instalar ou utilizar o produto;
- Este produto é para uso doméstico. A utilização para fins comerciais ou industriais não estará coberta por garantia por parte do fabricante;
- Nunca utilizar extensões elétricas ou benjamins e também não operar o produto com os pés descalços, para evitar risco de choque elétrico;
- A residência deve prever rede de aterramento.

## Alertas de segurança

- Certificar-se de que a tomada ou outro tipo de conexão em que será ligado o produto, está dimensionada para o mesmo. A tomada ou conectores e a fiação elétrica deverão suportar a corrente/ potência/ tensão informadas para o produto na tabela de características técnicas;
- Este produto prevê aterramento. Para segurança, a rede da residência deve contemplar sistema de aterramento;
- Nunca usar o neutro da rede para aterramento;
- Verificar com um electricista se há sobrecarga no circuito de força;
- A tomada ou conector em que será ligado o plugue do produto, deverá ser de fácil acesso, para possibilitar fácil desconexão para efeito de manutenção, conserto ou instalação;
- Se o produto apresentar marcas de queda ou danos na embalagem, o mesmo não deverá ser utilizado, pois pode não ser seguro para o usuário;
- A fim de atender as normas de segurança e evitar danos, somente pessoal especializado deverá realizar o conserto ou manutenção deste produto. Isto se aplica também ao cabo de alimentação. Caso este apresente ou venha a apresentar defeitos, somente pessoa especializada ou o próprio fabricante deverão substituí-lo;
- Sempre remover da tomada o cabo de alimentação para manutenção (sempre puxar pelo plugue, nunca pelo cabo);
- Não permitir que o cabo de alimentação toque superfícies quentes;
- Retirar cuidadosamente o filme plástico de proteção do produto;
- Não operar o produto perto ou debaixo de cortinas, materiais inflamáveis ou dentro de armários;
- Não flambar embaixo do depurador;
- ATENÇÃO: as partes acessíveis podem ficar quentes quando usadas com os aparelhos de cozinhar;
- Não deixar recipientes desassistidos, especialmente durante a preparação de frituras, pois o óleo pode se incendiar quando superaquecido, podendo danificar a coifa;
- Não compartilhar o duto exaustor da coifa com outros equipamentos que também necessitem de exaustão;
- Os invólucros plásticos e outros materiais da embalagem do produto deverão ficar longe do alcance de crianças e animais, a fim de se evitarem riscos de sufocamento ao brincar ou manusear estes resíduos;
- Durante uma descarga eletrostática (ESD), é provável que esta coifa deixe de funcionar. Caso aconteça, desligar e religar, para voltar ao funcionamento normal;
- Este aparelho não se destina à utilização por pessoas (inclusive crianças) com capacidades física, sensoriais ou mentais reduzidas, ou por pessoas com falta de experiência e conhecimento, a menos que tenham recebido instruções referentes à utilização do aparelho ou estejam sob a supervisão de uma pessoa responsável pela sua segurança. Recomenda-se que as crianças sejam vigiadas para assegurar que elas não estejam brincando com o aparelho.
- Utilizar sempre produtos normalizados pelo INMETRO;
- A Irmãos Fischer S/A não assume qualquer responsabilidade por ações que venham resultar em danos por uso inadequado, se estas providências não forem observadas.

## Anotações

Coifa de parede

# TRADITION LINE



Cód. Manual 11196 Rev.08

## Parabéns

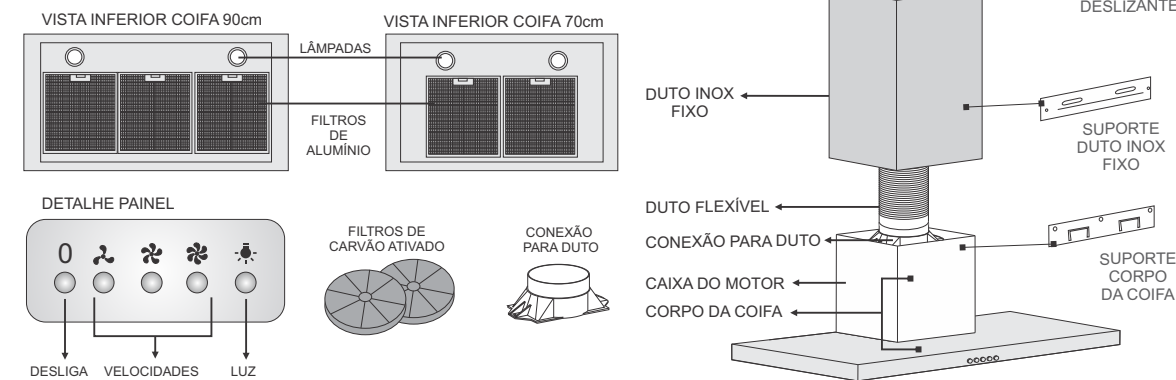
AO COMPRAR UM PRODUTO  
COM A MARCA FISCHER,  
VOCÊ FAZ A ESCOLHA CERTA!

A FISCHER, presente no mercado há mais de 50 anos, é reconhecida por seus produtos que apresentam altíssimo nível de qualidade e uma perfeita adequação para uso. Líder de mercado nos segmentos onde atua, a Fischer, além de contar com ótimos produtos, proporciona um serviço de assistência técnica eficiente.

## Sumário

- Identificando o produto..... 02
- Itens que acompanham o produto..... 02
- Características técnicas ..... 02
- Instruções de instalação..... 03
- Utilizando o produto..... 05
- Limpeza e manutenção ..... 05
- Cuidados ..... 06
- Alertas de segurança..... 06
- Garantia .....contra capa
- SAC - Serviço de Atendimento ao Consumidor Fischer.....contra capa

## Identificando o produto



ITENS QUE ACOMPANHAM O PRODUTO:

- 01 Manual de Instruções
- 01 Kit de fixação
- 01 Gabarito para fixação
- 01 Duto flexível para exaustão
- 01 Conexão para duto flexível
- 02 Filtros de carvão ativado
- 01 Suporte fixação para corpo da coifa
- 01 Suporte fixação para duto decorativo fixo
- 01 Suporte fixação para duto decorativo deslizante

## Características técnicas

	Tradition Line 70cm	Tradition Line 90cm
Código	11178-14151 (127V)	11176-14147 (127V)
	11178-14152 (220V)	11176-14148 (220V)
Potência Total	255W (127V)	255W (127V)
	230W (220V)	230W (220V)
Frequência	60Hz	60Hz
Vazão	700m³/h (saída livre)	700m³/h (saída livre)
Pressão	127V= 540Pa	127V= 536 Pa
	220V= 502Pa	220V= 515 Pa
Corrente	127 V = 2,00 A	127 V = 2,00 A
	220 V = 1,04 A	220 V = 1,04 A
Consumo	127V = 0,25 kWh	127V = 0,25 kWh
	220V = 0,23 kWh	220V = 0,23 kWh
Nº de velocidades	3	3
Nível de ruído	72dBA	72dBA
Acabamento	Aço Inox	Aço Inox
Lâmpadas	2 de 20W	2 de 20W
Função exaustor	SIM	SIM
Função depurador	SIM	SIM
Dimensões ext. da embalagem	(AxLxP) 645 x 410 x 760mm	(AxLxP) 645 x 375 x 960mm
Dimensões ext. do produto (mínima)	(AxLxP) 780 x 700 x 500mm	(AxLxP) 740 x 900 x 500mm
Peso do produto	15,50kg	16kg
Peso do produto embalado	17,80kg	18,85kg

## Instruções de instalação

EMBUTIMENTO

**IMPORTANTE!**  
**VERIFIQUE OS ALERTAS DE SEGURANÇA DESCRITOS NO VERSO DESTES MANUAIS.**

A instalação do produto deverá ser providenciada pelo usuário através da assistência técnica credenciada, não sendo coberta pela Fischer. Qualquer dúvida quanto a instalação ou uso, solicitamos entrar em contato com nosso Serviço de Atendimento ao Consumidor: **SAC 0800 47 3535 ou 0800 729 3535.**

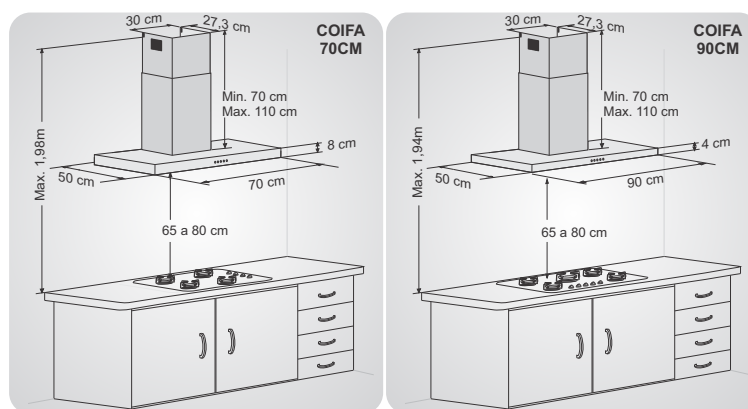
### PRIMEIROS PASSOS

Antes de começar a instalação do produto, verificar:

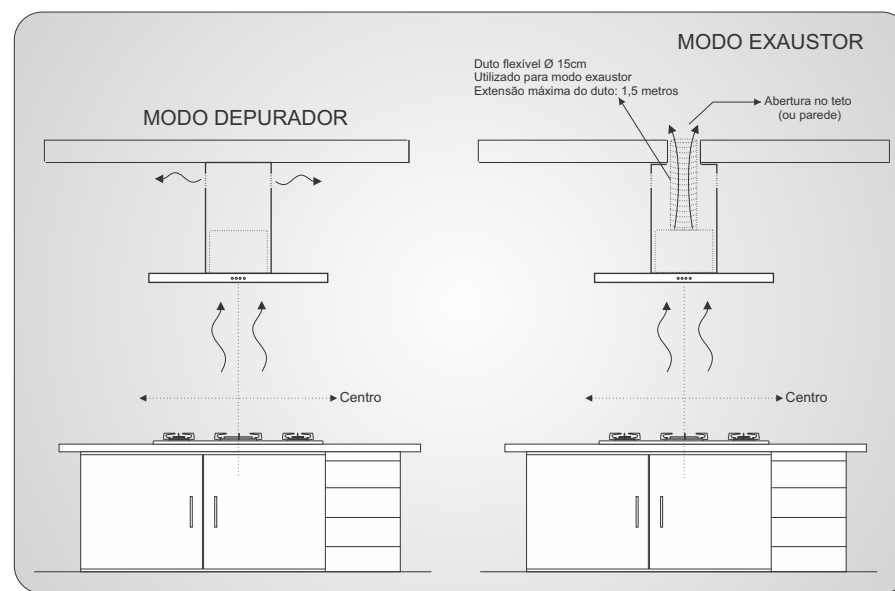
- A forma de trabalho da coifa: modo depurador (com filtro de carvão ativado), ou modo exaustor (sem filtro de carvão ativado). Para a instalação como modo exaustor, deverá ser providenciado o nicho (abertura no teto ou parede), para a passagem do duto flexível para o meio externo;
- Se o local onde será instalado o produto suporta o peso da coifa (vide características técnicas);
- Se a superfície de instalação é resistente ao calor, a manchas e impermeável;
- Se a base da coifa ficará a uma distância mínima do fogão de 65cm e máxima de 80cm, independente do modo de utilização;
- Se o local de instalação estará livre de correntes de ar que comprometem o rendimento do produto;
- Se a tensão do produto é igual a tensão da tomada elétrica na qual será ligado (tomada 10A ou superior), e se há rede de aterramento na residência.

### IMPORTANTE:

Verificar a distância do fogão até o teto antes de instalar a coifa. Se a distância for superior a 1,94m (para coifa 90cm) ou 1,98m (para coifa 70cm), deverá ser providenciado um projeto especial de instalação, caso contrário, a coifa não chegará até o teto ou ficará acima da altura máxima em relação ao fogão (comprometendo o funcionamento). Para que a vazão seja eficiente, o duto flexível plástico não deve ultrapassar a distância de 1,5m até a área externa.



Abaixo, seguem duas sugestões de instalação da Coifa Tradition Line Fischer:

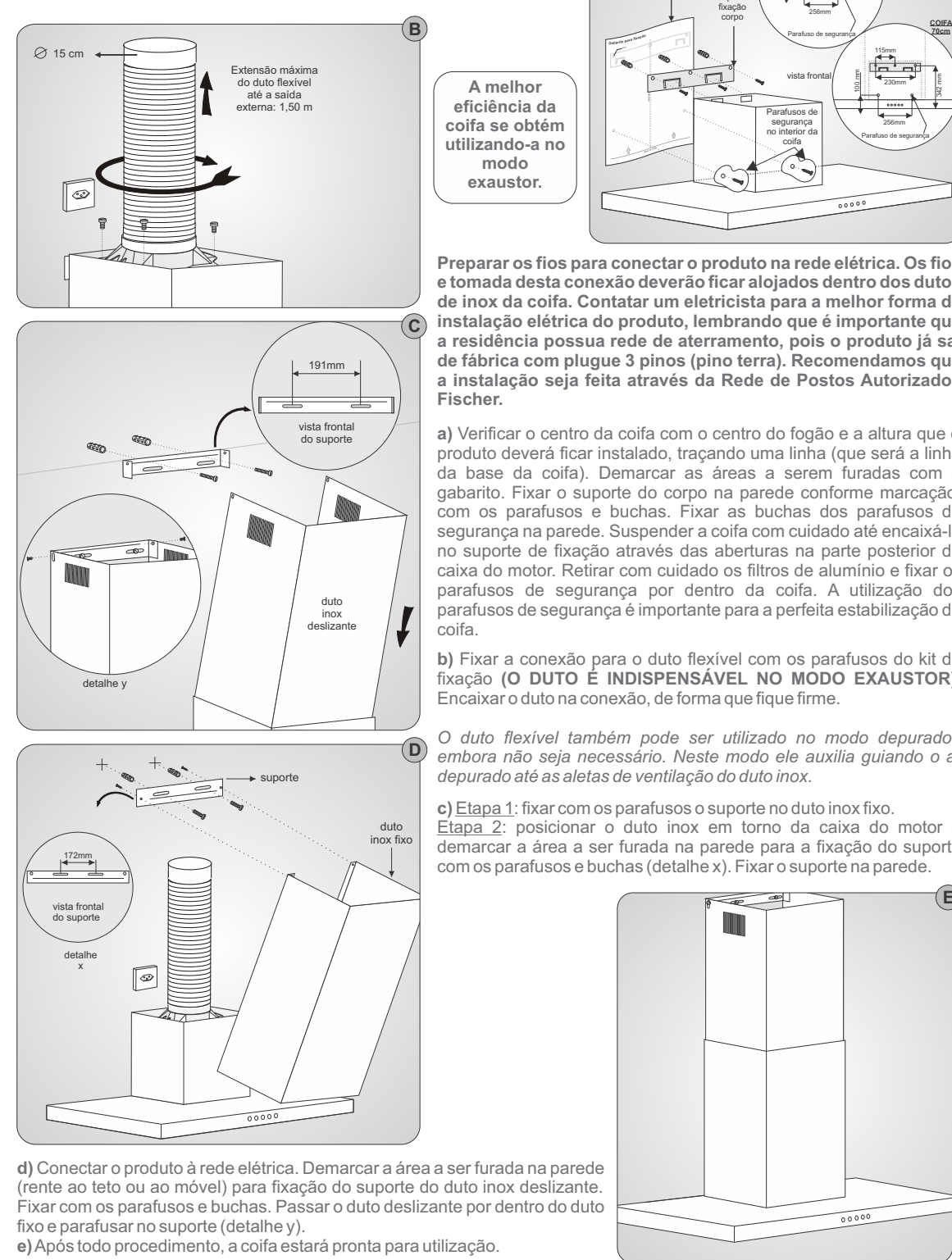


PARA TODA INSTALAÇÃO É NECESSÁRIO UTILIZAR OS DOIS DUTOS INOX.

NOTA: Para fixação do produto, centralizar a coifa com o fogão. Com uma trena, achar a altura entre o fogão e a base da coifa, conforme indicado neste manual (65 a 80cm). Verificar: **COIFA 90CM:** se a distância do fogão até o teto não ultrapassa 1,94m (medida máxima para instalação) ou não é menor que 1,39m (medida mínima para instalação). **COIFA 70CM:** se a distância do fogão até o teto não ultrapassa 1,98m (medida máxima para instalação) ou não é menor que 1,43m (medida mínima para instalação).

## Instruções de instalação

Preparar o local a ser instalado (modo exaustor, que necessita de saída de ar, ou depurador). Vide ilustração na página 03.



A melhor eficiência da coifa se obtém utilizando-a no modo exaustor.

Preparar os fios para conectar o produto na rede elétrica. Os fios e tomada desta conexão deverão ficar alojados dentro dos dutos de inox da coifa. Contatar um electricista para a melhor forma de instalação elétrica do produto, lembrando que é importante que a residência possua rede de aterramento, pois o produto já sai de fábrica com plugue 3 pinos (pino terra). Recomendamos que a instalação seja feita através da Rede de Postos Autorizados Fischer.

a) Verificar o centro da coifa com o centro do fogão e a altura que o produto deverá ficar instalado, traçando uma linha (que será a linha da base da coifa). Demarcar as áreas a serem furadas com o gabarito. Fixar o suporte do corpo na parede conforme marcação, com os parafusos e buchas. Fixar as buchas dos parafusos de segurança na parede. Suspender a coifa com cuidado até encaixá-la no suporte de fixação através das aberturas na parte posterior da caixa do motor. Retirar com cuidado os filtros de alumínio e fixar os parafusos de segurança por dentro da coifa. A utilização dos parafusos de segurança é importante para a perfeita estabilização da coifa.

b) Fixar a conexão para o duto flexível com os parafusos do kit de fixação (O DUTO É INDISPENSÁVEL NO MODO EXAUSTOR). Encaixar o duto na conexão, de forma que fique firme.

O duto flexível também pode ser utilizado no modo depurador, embora não seja necessário. Neste modo ele auxilia guiando o ar depurado até as aletas de ventilação do duto inox.

c) **Etapa 1:** fixar com os parafusos o suporte no duto inox fixo. **Etapa 2:** posicionar o duto inox em torno da caixa do motor e demarcar a área a ser furada na parede para a fixação do suporte com os parafusos e buchas (detalhe x). Fixar o suporte na parede.

d) Conectar o produto à rede elétrica. Demarcar a área a ser furada na parede (rente ao teto ou ao móvel) para fixação do suporte do duto inox deslizante. Fixar com os parafusos e buchas. Passar o duto deslizante por dentro do duto fixo e parafusar no suporte (detalhe y).

e) Após todo procedimento, a coifa estará pronta para utilização.

## Utilizando o produto

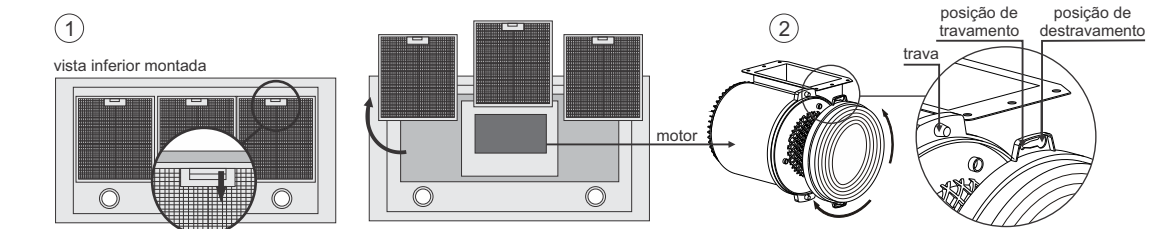
Para iniciar o processo de exaustão/depuração, pressionar o botão correspondente a velocidade desejada e a coifa ligará automaticamente. Para desligá-la pressionar "0".



### SUBSTITUIÇÃO DOS FILTROS DE CARVÃO ATIVADO

Caso optar pelo modo depurador, é necessário a utilização do filtro de carvão ativado, que irá filtrar a gordura, limpando o ar que retorna ao ambiente. Se optar pelo modo exaustor, não é necessário a utilização deste filtro. Para instalação ou substituição seguir os passos abaixo:

### A MELHOR EFICIÊNCIA DA COIFA SE OBTÉM UTILIZANDO-A NO MODO EXAUSTOR.



Retirar os filtros de alumínio, com cuidado, puxando através da trava do filtro. Ao retirar os filtros de alumínio o acesso ao interior da coifa estará livre, sendo possível visualizar nas laterais do motor o encaixe para os filtros de carvão ativado.

Retirar os filtros de carvão a serem substituídos girando-os no sentido anti-horário até destravá-los. Substituir pelos novos, aproximando-os do motor e girando-os no sentido horário até travá-los.

## Limpeza e manutenção

Para manter e proteger a Coifa Tradition Line Fischer, seguir as instruções abaixo:

- Antes de efetuar qualquer operação de limpeza e manutenção, desconectar o produto da rede elétrica;
- Não utilizar produtos como álcool, querosene, gasolina, thinner, solventes, vinagre, produtos abrasivos, esponjas de aço ou objetos pontiagudos e cortantes;
- Limpar o corpo e dutos em inox com água e detergente neutro e secar imediatamente com um pano macio, ou utilizar produtos especiais para limpeza do inox; Manter as partes em inox sempre limpas e secas;
- Os filtros de alumínio deverão ser retirados e lavados pelo menos uma vez por semana ou assim que apresentarem saturação, com água quente (aprox. 60°C) e detergente neutro. Filtros com acúmulo de gordura poderão permitir a passagem da oleosidade para o ambiente, além de poder causar incêndio;
- O bom desempenho do produto depende da frequência que é feita a limpeza dos filtros de alumínio e da troca dos filtros de carvão ativado (modo depurador);
- Trocar os filtros de carvão ativado sempre que estiverem saturados. De qualquer forma, recomendamos a troca a cada seis meses;
- A substituição do cabo de alimentação deverá ser feita somente por pessoal especializado. Recomendamos que a manutenção ou conserto do produto seja feito pela Rede de Postos Autorizados Fischer. É imprescindível que as atividades sejam feitas por pessoal qualificado;
- Existe um risco de incêndio se a limpeza não for realizada em conformidade com as instruções;

### SUBSTITUIÇÃO DA LÂMPADA

Desconectar a coifa da rede elétrica. Para ter acesso a lâmpada, desrosquear a luminária até se soltar. Após, colocar a lâmpada nova (de potência igual a indicada na tabela de características técnicas), e rosquear novamente.

