

Para esclarecer dúvidas e receber sugestões, a IRMÃOS FISCHER disponibiliza uma equipe altamente qualificada e treinada para atender seus consumidores.

Ligue grátis, teremos o maior prazer em atendê-lo.

Horário de Atendimento:

Segunda a quinta-feira: 07:00 às 12:00 e das 13:00 às 17:00h
Sexta-feira: 07:00 às 12:00 e das 13:00 às 15:30h

Os fornos elétricos 9 e 19L Fischer são garantidos por doze (12) meses, a contar da data da compra, desde que observadas e respeitadas as disposições legais aplicáveis, referentes aos defeitos de material ou fabricação. O conserto ou substituição de peças defeituosas durante a vigência desta garantia se dará somente nas localidades onde a **Irmãos Fischer S/A** mantém postos de serviços autorizados, a partir da apresentação da NOTA FISCAL de compra do produto. Postos de Serviços Autorizados são aqueles credenciados pela Irmãos Fischer e indicados no folheto de Rede de Postos Autorizados que acompanha seu produto, os quais estão autorizados somente a utilizar materiais e acessórios aprovados pela própria **Irmãos Fischer S/A**.

O consumidor perderá totalmente a garantia quando:

- O produto não for manuseado em condições normais (de acordo com o manual de instruções), ou não for utilizado para fins a que se destina (uso doméstico).
- O produto for violado, desmontado ou adulterado fora dos postos de serviços autorizados.
- O defeito do produto decorrer de acidentes de transporte, mal-acondicionamento, uso inadequado, agente da natureza ou maus tratos.
- Forem incorporados ao produto peças e componentes não originais ou acessórios não recomendados pela **Irmãos Fischer S/A**.
- For instalado em rede elétrica imprópria.
- Houver remoção e/ou alteração do número de série ou da plaqueta de identificação do aparelho.

Esclarecimentos:

- A garantia regulamentar oferecida por **Irmãos Fischer S/A**, pressupõe-se a produtos encaminhados/consertados pelos Postos de Serviço Credenciados.

Para produtos de bancada e secadora:

- Corre por conta do consumidor o transporte do produto ao referido posto e as despesas decorrentes do mesmo.
- No caso do posto credenciado oferecer atendimento a domicílio, subentende-se que se trata de serviço complementar não incluído na presente garantia, devendo a taxa da "visita" ser paga pelo consumidor.

Para produtos embutidos:

-No caso do posto credenciado oferecer atendimento a domicílio, trata-se de serviço complementar incluído na presente garantia, sendo a taxa da "visita" paga pela Irmãos Fischer S/A.

Observação:

A **Irmãos Fischer S/A** não autoriza qualquer pessoa ou entidade a assumir, por sua conta, outra responsabilidade relativa à garantia de seus produtos, além das aqui explicitadas.

A **Irmãos Fischer S/A** reserva-se o direito de alterar o produto e as especificações deste manual sem prévio aviso.

Serviço de Atendimento ao Consumidor



0800 47 3535

0800 729 3535

sac@fischer.com.br

www.fischer.com.br

- Antes de ligar o forno, verificar se a tensão da rede é compatível com a tensão do produto, bem como se a instalação elétrica (fios, tomadas e disjuntores), comporta o mesmo (vide características técnicas);
- Nunca utilizar extensões elétricas ou benjamins e também não operar o forno com os pés descalços, para evitar risco de choque elétrico.
- Certificar-se de que a tomada ou outro tipo de conexão em que será ligado o forno está dimensionada para o mesmo. A tomada ou conectores e a fiação elétrica deverão suportar a corrente/ potência/ tensão informadas na tabela de características técnicas;
- Este produto prevê aterramento. Para segurança a rede da residência deverá contemplar sistema de aterramento;
- Nunca usar o neutro da rede para aterramento;
- Verificar com um eletricista se há sobrecarga no circuito de força (disjuntores);
- A tomada ou conector em que será ligado o plugue do forno deverá ser de fácil acesso, para possibilitar fácil desconexão para efeito de manutenção, conserto ou instalação;
- Se o forno apresentar marcas de queda ou danos na embalagem, o mesmo não deverá ser utilizado, pois pode não ser seguro para o usuário;
- Nunca tocar nos elementos de aquecimento (como resistências e vidros), durante ou imediatamente após a utilização do forno;
- O cabo de alimentação deverá estar livre de super-aquecimento, sem nada o tensionando ou esticando;
- Sempre remover da tomada o cabo de alimentação durante a limpeza e manutenção do forno (sempre puxar pelo plugue, nunca pelo cabo);
- Não transportar ou movimentar o forno suportando-o pela porta;
- Este produto funciona em temperaturas elevadas, portanto, partes acessíveis do mesmo poderão estar quentes durante o funcionamento. Cuidados devem ser tomados para evitar contato com as mesmas e consequentes riscos de queimaduras;
- Não deixar o forno desassistido quando em funcionamento;
- Os invólucros plásticos e outros materiais da embalagem do produto deverão ficar longe do alcance de crianças e animais, a fim de se evitarem riscos de sufocamento ao brincar ou manusear estes resíduos;
- A fim de atender as normas de segurança e evitar danos, somente a Assistência Técnica Autorizada Fischer deverá realizar o conserto ou manutenção deste forno (vide Rede de Postos Autorizados).
- Este aparelho não se destina à utilização de pessoas (inclusive crianças), com capacidades física, sensoriais ou mentais reduzidas, ou por pessoas com falta de experiência e conhecimento, a menos que tenham recebido instruções referentes à utilização do aparelho ou estejam sob a supervisão de uma pessoa responsável pela sua segurança. Recomenda-se que as crianças sejam vigiadas para assegurar que elas não estejam brincando com o aparelho.
- A Irmãos Fischer S/A não assume qualquer responsabilidade por ações que venham resultar em danos por uso inadequado, se estas providências não forem observadas.

Os Fornos Elétricos 9 e 19L Fischer, consomem menos energia do que um outro forno qualquer. Com isso você gasta menos dinheiro e economiza mais tempo, podendo se dedicar a outros afazeres, tomando sua tarefa de cozinhar algo prático, rápido e prazeroso.

Mesmo com a economia de energia proporcionada, temos algumas dicas que auxiliarão ainda mais:

- Desligar sempre os aparelhos da tomada.
- Evitar colocar o forno próximo de geladeiras e freezers.
- Usar sempre tomadas adequadas para a potência de seu produto.
- Substituir tomadas muito antigas ou danificadas.
- Não ligar o forno na mesma tomada juntamente com outros aparelhos.

Manual de instruções



Cód. Manual 12847 Rev.00

Parabéns

AO COMPRAR UM PRODUTO
COM A MARCA FISCHER,
VOCÊ FAZ A ESCOLHA CERTA!

Sumário

• Identificando o produto	02
• Características técnicas	02
• Instruções de instalação	03
• Instruções de instalação - parte elétrica	03
• Utilizando o produto	04
• Limpeza e manutenção do produto	05
• Alertas de segurança	06
• Economia de energia	06
• Anotações	06
• SAC - Serviço de Atendimento ao Consumidor Fischer	contra capa
• Garantia	contra capa



IRMÃOS FISCHER S/A INDÚSTRIA E COMÉRCIO

Rodovia Antônio Heil - km 23 - Fone (47) 3251-2000 - Fax (47) 3350-1080 - Caixa Postal 255 - CEP 88352-502 - Brusque - Santa Catarina - Brasil
fischer@fischer.com.br - http://www.fischer.com.br - CNPJ: 82.984.287/0001-04 - Inscr. Estadual: 250.176.475



VISITE NOSSO SITE E CONFIRA!

* Nossa linha completa de produtos:
eletrodomésticos, bikes e construção civil.

* Receitas elaboradas pelo nosso Gourmet!

Identificando o produto



Puxador: Quando puxado, libera a porta e permite o acesso ao interior do forno.

Termostato: Controla automaticamente a temperatura do forno, após ser regulada pelo usuário. Está expressada em graus Celcius.

Luz Piloto: Quando acesa, informa que o forno está ligado.

Timer: Tem como função, desligar o forno no término do tempo programado, emitindo um aviso sonoro ao retornar para a posição "desligado".

Controle das resistências: Permite o controle independente das resistências superior e inferior.

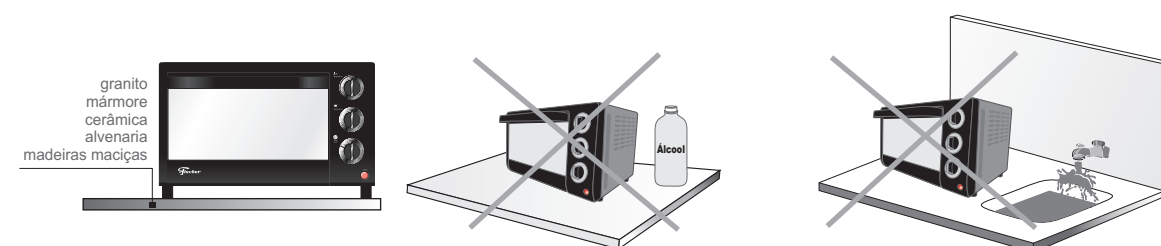
Acompanham o produto: 01 Grade interna, 01 Forma, 01 Manual de instruções, 01 Rede de postos autorizados.
* Apenas no modelo 19L. 01 Bandeja para resíduos, 01 Pega bandeja*

Características técnicas

	Forno elétrico Fischer 9L	Forno elétrico Fischer 19L
Código 127V	12838-14916	12840-14920
Código 220V	12838-14915	12840-14919
Potência Total	700 W	1300 W
Potência Resistência Superior	350W	600W
Potência Resistência Inferior	350W	700W
Corrente	127V = 5,51A 220V = 3,18A	127V = 10,24A 220V = 5,91A
Tensão	127V ou 220V	127V ou 220V
Consumo	0,40kWh (em vazio)	0,40kWh (bolo inglês)
Frequência	50/60Hz	50/60Hz
Volume	9 litros	19 litros
Dimensões Externas (AxLxP)	Altura - 200mm Largura - 365mm Profundidade - 290mm	Altura - 265mm Largura - 435mm Profundidade - 365mm
Dimensões Internas (AxLxP)	Altura - 165mm Largura - 249mm Profundidade - 220mm	Altura - 225mm Largura - 299mm Profundidade - 282mm
Peso do Produto	3,0 kg	5,0 kg
Peso do Produto Embalado	4,1 kg	6,7 kg

Instruções de Instalação

O lugar e a forma em que o forno será instalado são muito importantes para o bom desempenho do mesmo e para a segurança do usuário. Para uma instalação ideal, alguns fatores devem ser considerados.

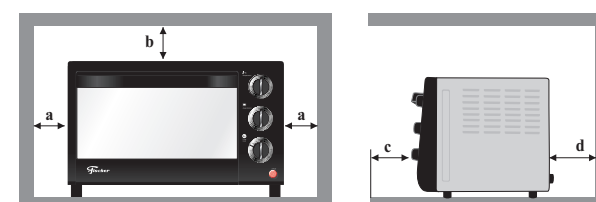


• Instalar em superfícies resistentes ao calor.

• Não instalar próximo a materiais inflamáveis.

• Não instalar próximo a locais úmidos, freezers ou geladeiras.

Caso o forno seja colocado em suporte de parede, certificar-se de que o mesmo pode suportar o peso do forno. Caso queira colocá-lo "embutido" no móvel, respeitar as distâncias conforme indicado abaixo.



a = 5cm
b = 10cm
c = 3cm
d = 5cm

ATENÇÃO
Tanto a Irmãos Fischer quanto o revendedor, não têm qualquer responsabilidade por danos ao forno ou lesão pessoal, resultantes de uma falha por procedimento incorreto de instalação.

Instruções de Instalação

PARTE ELÉTRICA

- Todo equipamento deve ser adequadamente aterrado, para eliminar o risco de choque numa eventual descarga de energia.
- Este produto possui cabo elétrico com 3 pinos (já aterrado).
- Não utilizar conectores tipo "T".
- Evitar o uso de extensões. Caso for necessário, pedir a orientação de um electricista quanto à secção dos fios.
- Verificar se a tensão do forno é igual à tomada da rede à qual será ligado.

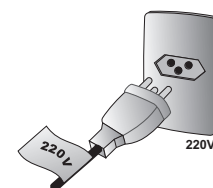
A tomada deverá ser de acordo com a tensão do forno, ou seja:

Forno 9L
127V e 220V = 10A ou superior

Forno 19L
127V = 15A ou superior
220V = 10A ou superior

OBSERVAÇÕES:

Este produto prevê aterramento. **Para segurança a rede da residência deverá contemplar sistema de aterramento; Caso a instalação da residência não possua esse sistema, solicitar a um electricista auxílio na execução.**

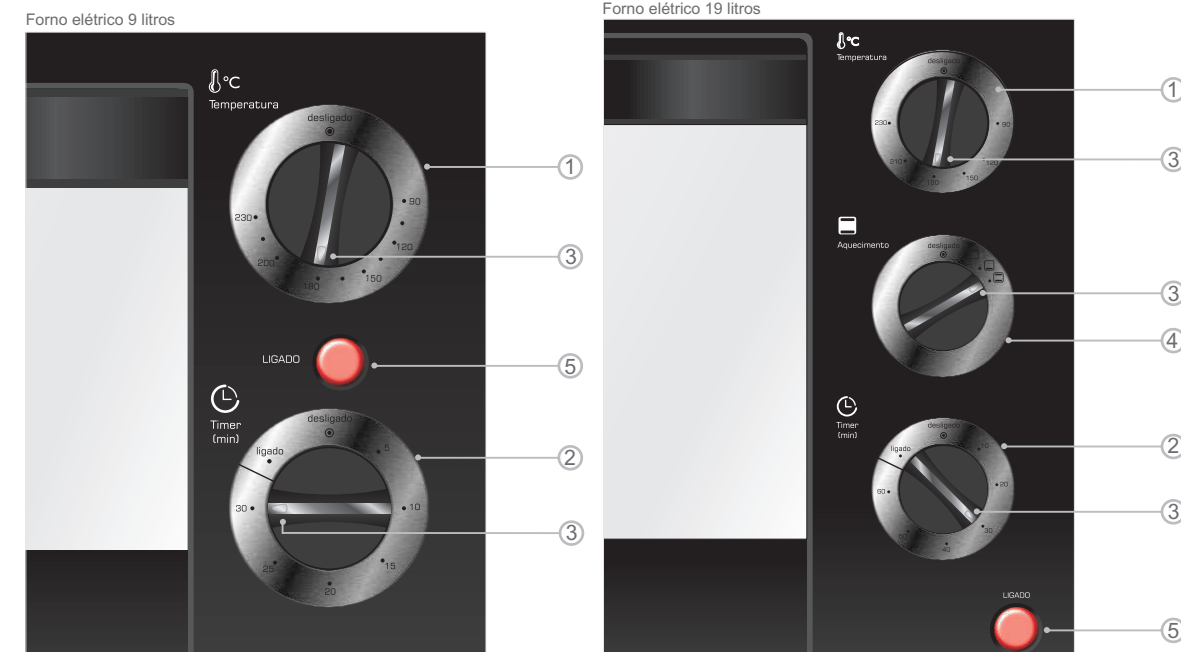


O plugue e cabo elétrico do forno nunca devem ser alterados ou cortados. Consulte a Rede de Postos Autorizados caso tenha dúvidas.

Utilizando o produto

Antes de começar a utilizar o produto, certificar-se de que todas as condições prescritas nas páginas anteriores tenham sido cumpridas.

RECOMENDAMOS, AO UTILIZAR O FORNO PELA PRIMEIRA VEZ, LIGÁ-LO DE 10 A 15 MIN, VAZIO, COM A PORTA ENTREABERTA .



Para que o forno inicie aquecimento é necessário ajustar o TERMOSTATO, O TIMER e acionar o CONTROLE DAS RESISTÊNCIAS*. Para um resultado perfeito de assado, deve-se ter cuidado para coincidir ao máximo o indicador do botão com a graduação do painel.

Ajustando o TERMOSTATO (1): Girar o botão no sentido horário, posicionando o indicador do botão (3) na temperatura desejada (nos desenhos acima o ajuste foi feito em 180°C).

Ajustando o TIMER (2): Girar o botão no sentido horário, posicionando o indicador do botão (3) até o tempo do assado (no desenho acima o ajuste foi feito em 30 minutos). Para maior precisão do timer, recomendamos girar o botão ultrapassando o tempo e então retorná-lo ao ponto desejado.

Caso não utilize todo o tempo programado no timer, pode-se girar o botão no sentido anti-horário, retornando até o ponto "desligado".

Para utilizar o forno sem o timer, é necessário girar o botão no sentido anti-horário até a função "Ligado". Nesta função, o forno não emitirá nenhum aviso sonoro e permanecerá ligado, sendo necessário girar o botão no sentido horário até o ponto "desligado" ao fim do tempo desejado.

Ajustando o CONTROLE DAS RESISTÊNCIAS* (4): Girar o botão no sentido horário, posicionando-o na função desejada, podendo ser: resistência superior ligada, resistência inferior ligada ou ambas resistências ligadas (no desenho acima o ajuste foi feito para duas resistências ligadas).
AO LIGAR O FORNO AS DUAS RESISTÊNCIAS DEVEM SER ACIONADAS, OU O FORNO NÃO ATINGIRÁ A TEMPERATURA AJUSTADA (ver Pré-Aquecimento).

Após estes ajustes, o forno estará ligado, mantendo a luz piloto (5) acesa até o final do tempo programado.

*Somente no modelo 19L. O modelo 9L não possui controle independente das resistências. Ao ajustar timer e termostato, o forno irá funcionar com as duas resistências ligadas.

Utilizando o produto

PRÉ-AQUECIMENTO

Para a realização dos assados em fornos elétricos, é necessário o pré-aquecimento. No Forno Elétrico Fischer proceder da seguinte forma: Regular o termostato na temperatura desejada para o assado, acionar* as resistências superior e inferior e ajustar o timer em 10 minutos. Após aviso sonoro, colocar o alimento no forno e reajustar o timer no tempo necessário para o assado.

NOTA: Durante o pré-aquecimento as resistências superior e inferior devem estar sempre acionadas. Após pré-aquecer, caso desejar, pode-se manter somente uma das resistências ligadas*, dependendo da necessidade de cada receita.

Exemplo de assado no Forno elétrico 19L (Bolo Inglês):

Ajustar o termostato na temperatura de 200°C, acionar os aquecimentos e ajustar o timer em 10 min. Aguardar o aviso sonoro. Após o pré-aquecimento colocar a massa no forno e reajustar o timer em 30 min, deixando os aquecimentos superior e inferior acionados. Decorridos os 30 min, o forno desligará automaticamente.

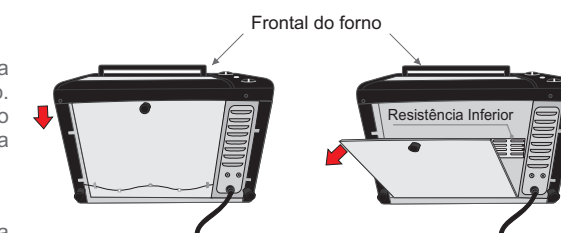
Limpeza e manutenção do produto

Para uma maior durabilidade do forno, recomendamos uma limpeza periódica do mesmo, seguindo alguns cuidados:

Antes de qualquer operação de limpeza, desligar o forno da rede elétrica.

LIMPEZA DA GRADE E BANDEJA

- A grade deve ser removida para facilitar a limpeza;
- Para o forno 19L, a bandeja também deverá ser removida para limpeza. No caso do forno 9L, a bandeja é fixa no forno. Para limpeza, deitar o forno, de forma que se tenha acesso ao fundo inferior. Pressionar a bandeja para baixo e em seguida puxá-la, conforme ilustração ao lado.



- A limpeza poderá ser feita com água quente, esponja macia e detergente neutro. Cuidar para não molhar a resistência inferior;
- Não utilizar produtos abrasivos (saponáceos, soda etc.).

LIMPEZA EXTERNA E CUIDADOS GERAIS

- Não utilizar o forno caso haja resíduos de gordura, açúcar ou chocolate em contato com as resistências, pois estas podem provocar vapores amarelados que virão a manchar partes externas e decorativas do produto. Neste caso, proceder com a limpeza da resistência (fria), com um pano macio.

CORPO INTERNO EM AÇO

- O corpo interno é produzido com uma camada especial que lhe confere maior resistência e eficiência térmica, proporcionando resultados rápidos e uniformes para os assados. Para manter a qualidade do revestimento e a eficiência e durabilidade do forno, recomendamos a limpeza da seguinte forma:
 - Utilizar esponja (lado macio), ou pano úmido;
 - Esfregar levemente com pano ou esponja umedecida em água ou sabão neutro;
 - Após limpeza, secar bem;
 - NUNCA utilizar esponjas de aço;
 - NUNCA utilizar produtos cáusticos ou abrasivos;
 - Para facilitar a limpeza, cobrir alimentos gordurosos antes de assá-los.
- Não deixe resíduos de sal no interior do forno para que não ocorra corrosão da cavidade interna.
- Ao limpar a superfície externa, utilizar somente detergente ou sabão neutros aplicados com pano macio. Após limpar a parte externa, enxaguar o pano e remover o resíduo de detergente ou sabão, secando com papel toalha ou outro pano macio seco.
- Jamais utilize fluidos inflamáveis como álcool, querosene, gasolina, thinner, solventes, detergentes com amoníaco, removedores, vinagre, soda, abrasivos tipo sapólio, esponjas ou lã de aço, ou outros produtos que liberem vapores químicos corrosivos. Todos estes produtos danificarão a pintura do forno.

*Somente no modelo 19L. O modelo 9L não possui controle independente das resistências.